

LOCO

de Natacha Belova et Tita Iacobelli



DOSSIER TECHNIQUE

Distribution et Mentions

Mise en scène et dramaturgie **Tita Iacobelli** et **Natacha Belova**

Conception scénographie et marionnettes **Natacha Belova**

Interprétation **Tita Iacobelli** en alternance avec **Anne Romain** et **Marta Pereira** en alternance avec **Marina Simonova**

Chorégraphies, regard extérieur **Nicole Mossoux**

Assistant à la dramaturgie, Regard extérieur **Raven Rüell**

Remerciements pour la contribution artistique à **Sophie Warnant**

Création lumière **Christian Halkin**

Marionnettes **Loïc Nebreda**

Création Sonore **Simón González**

Costumes **Jackye Fauconnier**

Scénographie et Assistant à la mise en scène **Camille Burckel**

Production Artistique **Daniel Córdova**

Production **Compagnie Tchaïka**

Création Studio Théâtre National Wallonie-Bruxelles

Coproduction **Théâtre National Wallonie-Bruxelles, Théâtre de Poche Bruxelles, L'Atelier Théâtre Jean Vilar Louvain-la-Neuve, Maison de la Culture de Tournai, Festival Mondial des Théâtres de Marionnettes Charleville-Mézières, Fondation Corpartes Santiago Chili, Le théâtre de la Cité de Toulouse - avec le soutien de la Fédération Wallonie-Bruxelles**

Création en Septembre 2021 à Charleville-Mézières – Festival Mondial des Théâtres de Marionnettes

Durée : 60 minutes

Public : à partir de 12 ans

CONTACT TECHNIQUE

Elise Reculeau - Responsable technique
technique@tchaika.art

Information **importante** relative au bon déroulement du montage du réglage et du déroulement du spectacle.

Cette fiche technique fait partie du contrat pour Loco. Les modifications doivent être discutées à l'avance avec la Compagnie.

Le spectacle se déroulant dans une ambiance particulièrement sombre, il est indispensable de ne pas avoir de lumière « parasite » en salle ni sur scène.

Merci de nous prévenir s'il existe un balcon.

I. Espace scénique et plateau

> La scénographie est composé de :

- Un lit sur roulettes
- Une sphère de 2m de diamètre ; suspendue par un système de poulie à la fin du spectacle
- Du flock (cellulose ignifugée) noir disposé au sol
- Marionnettes

> Il est indispensable d'avoir un **pendrillonage à l'italienne** qui sera adapté selon votre lieu.

> La scène doit être équipé d'un **plancher noir lisse ou d'un tapis de danse noir.**

Un nettoyage de plateau sera prévu avant chacune des représentations.

> La **dimension** est adaptable selon le lieu, avec :

Ouverture de cadre de scène minimum : 8m + 2m50 de chaque côté de la scène

Profondeur minimale : 9m

Hauteur minimale : 6m

> Un **système de suspension** sera installé pour le bien fait du spectacle

Merci de nous avertir si votre lieu dispose d'une grille fixe.

II. Matériel LUMIÈRE nécessaire pour la représentation

→ A fournir par l'organisateur

- 42 circuits gradués
- 15 découpes type Robert Juliat 614sx
- 24 Plan convexe 1kw
- 2 Fresnel 2kw
- 2 Par64 CP61
- 10 Échelles de projecteurs (voir plan annexe à la fiche technique)
- Une console lumière pouvant recevoir un fichier Ascii.
- Les gélâtines propres et en quantités appropriées pour le spectacle (Lee filter : 106 - 201 - 600 - 243)
- Tapes aluminium / volet

Tous les projecteurs doivent être en état de fonctionnement parfaitement propres et prêts à être exploiter.

La Compagnie se chargera de fournir un plan lumière adapté aux lieux.

Merci de communiquer le type de console lumière que vous utiliserez pour accueillir le spectacle dans votre lieu. Il est indispensable que le technicien lumière connaisse parfaitement la console sur laquelle nous allons travailler pour le pointage. La représentation s'effectue en DMX avec l'ordinateur de la compagnie.

III. Matériel SON nécessaire pour la représentation.

→ A fournir par l'organisateur

Diffusion

- Façade - Système de diffusion stéréo 15" ou 12" + subs adapté à la salle, avec face basse si nécessaire.
Mono central 12" ou 8"
- Lointain - 2 X 12" ou 15" au sol
- En salle - Diffusion stéréo "surround" 8" ou 12" adaptée à la salle

REM : Enceintes de type L-Acoustics, Meyer ou équivalent.
Tous les envois séparés.

En régie

- Régie de préférence en salle
- Console de mixage numérique (16 IN/12 OUT minimum) **pilotable par IPAD** (Yamaha QL, M7CL, Midas M32...)
- 1 lampe de régie graduable + câblage divers + piles type AA en suffisance (4 par représentation)

La Compagnie vient avec :

- 1 MacBookPro avec Ableton Live
- 1 MacBookPro avec Dlight
- 1 carte son MOTU 828ES
- 2 systèmes HF Sennheiser EW100 (516-558MHz) + 2 Micros DPA 6061

REM : Si les fréquences entre 516 et 558 MHz ne peuvent être utilisées, merci de prévoir 2 systèmes HF (émetteur/récepteur + micro type DPA 6061 ou MKE1)

IV. Equipe & décor

> 7 personnes en tournée.

- Une metteuse en scène ;
- Deux interprètes ;
- Une productrice ;
- Un-e régisseur-euse son ;

- Un·e régisseur·euse lumière ;
- Une régisseuse plateau

> Le décor est composé de 9 valises de 23kg et 1 valise de 10kg

V. Planning et technicien·nes demandé·es

Représentation J-1

		RG	Machinistes	Lumière	Son
09:00 -> 12:30	Montage plateau + lumière + son	1	2	3	1
14:00 -> 18:00	Réglage plateau + lumière	1	2	3	1

Représentation J-0

		RG	Machinistes	Lumière	Son
09:00 -> 12:30	Réglage Son	1	2 > 1	3 > 1	1
14:00 -> 18:00	Suite réglage répétition	+ 1	2 > 1	3 > 1	1
19:00 -> 20:30	Mise plateau préparation	+ 1	1	1	1
20:30 -> 22:00	Spectacle	1	1	1	1
22:00 -> 23:00	Démontage chargement	+ 1	2	1	1

VI. Loge et costume

Nous aurons besoin de deux loges chauffées avec toilette et salle de douche à proximité, miroir et éclairage de maquillage.

Un fer à repasser.

Catering - eau plate et pétillante / fruits secs / noix / biscuits / thé / café

Un·e costumier·e est demandé·e toutes les 3 représentations.

CONTACT

Elise Reculeau - Responsable technique
technique@tchaika.art

Charlotte Evrard - Administratrice et Production
+32 479 77 43 68 // administration@tchaika.art

Natacha Belova - Directrice artistique
direction@tchaika.art



www.tchaika.art



@tchaika
@belovaiacobelli

Description de la machinerie

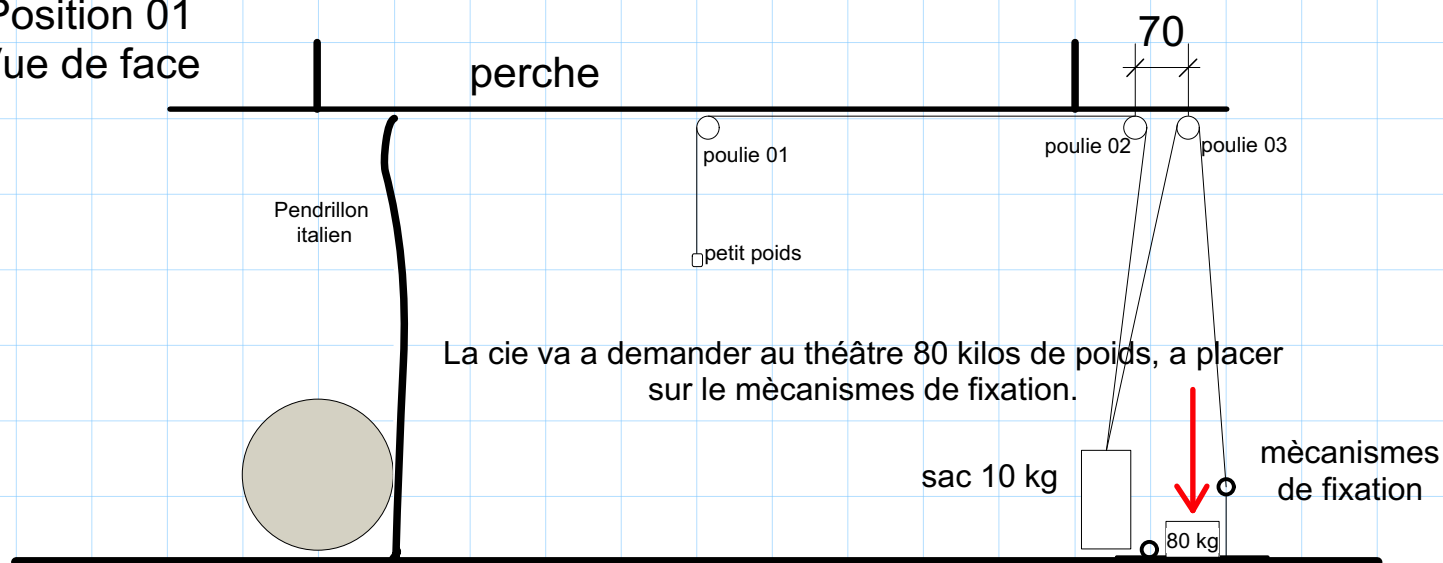
A la fin du spectacle, une boule de 2 mètres de diamètre s'élève au centre de la scène. Pour ce faire, un système de poulies et de cordes est installé sur l'un des perches. Le boule pèse environ 40 kilos.

Une vidéo descriptive peut être trouvée à ce lien <https://youtu.be/dV6zwMuKSXY>

La cie fournit tous les éléments de ce système.

Il est de la plus haute importance que le perche sur lequel le système est installé soit fixe et ne bouge pas dans aucune direction.

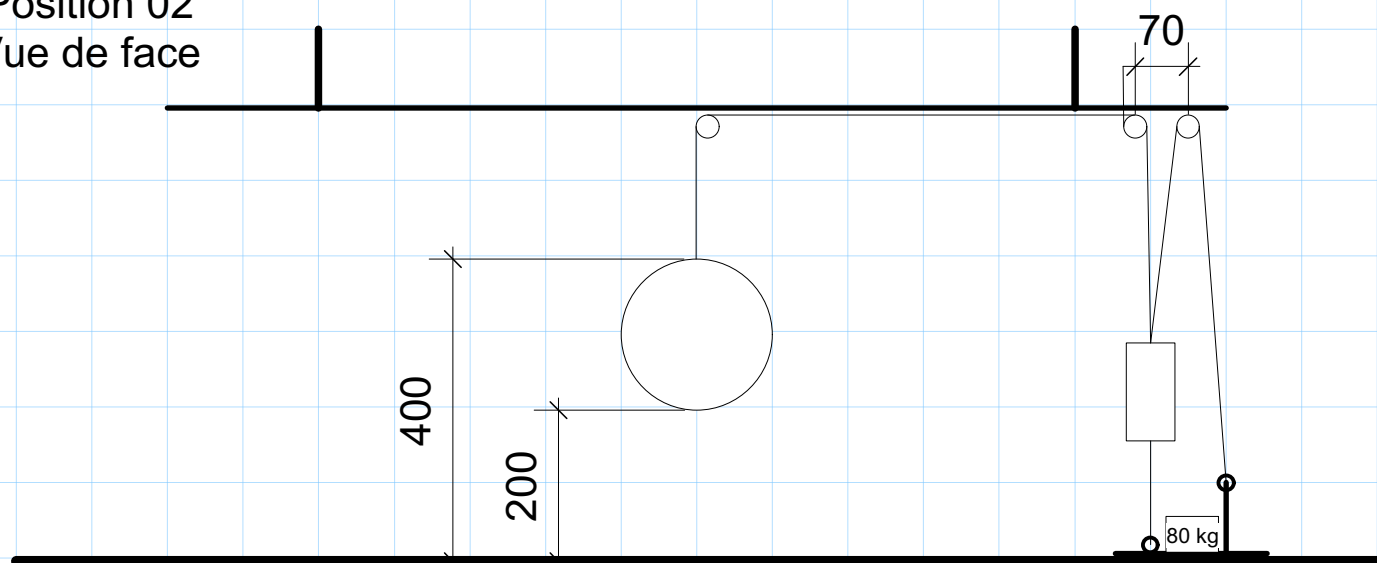
Position 01
Vue de face

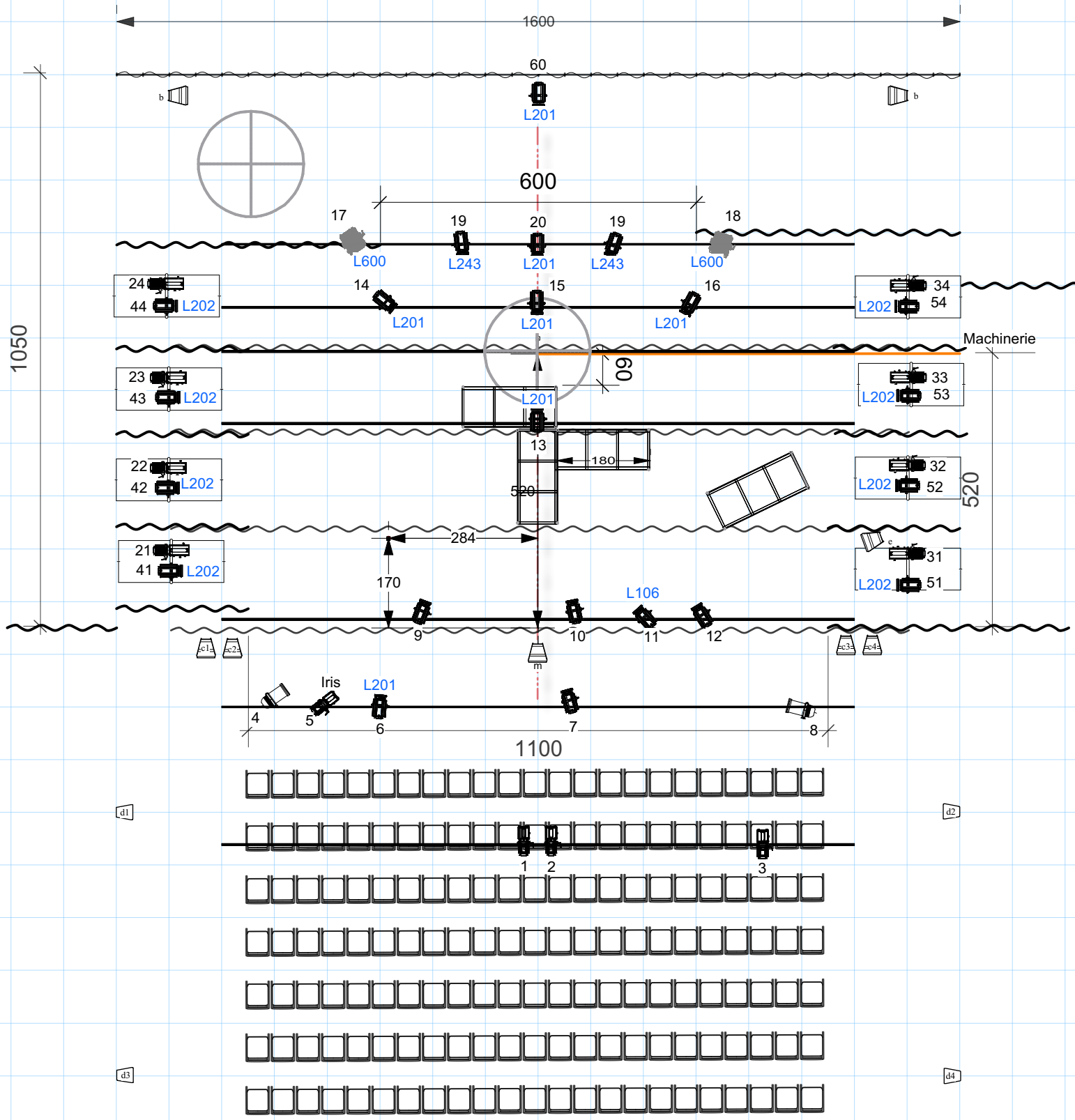


Tout au long du spectacle, la boule reste cachée derrière un pendrillon à l'italien

Lorsque la boule est soulevée, des forces sont générées qui pourraient déplacer la perche. La perche doit être solidement fixée pour éviter tout mouvement.

Position 02
Vue de face





42 circuits de 2 Kw

- X 24 Plan Convexe 1KW
- X 2 Fresnel 2kw
- X 2 PAR64 CP61
- X 14 Découpe 1kw type 614SX

Haut parleur 15pouces

Haut parleur 12pouces

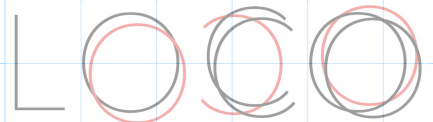
c = Facade

m = Mono central

b= retour lointain

d = sound around

e = retour face



COMPAGNIE BELOVA ~ IACOBELLI

Lumière Franco Peñaloza Soto - avril 2023
 technique@belova-iacobelli.com
 +32 49 49 49 764
 Scale 1/100