

# UNE TRAVERSÉE

Un spectacle de la *Compagnie Tchaïka*

Librement inspirée de *La Traversée du miroir* de Lewis Carroll



## Fiche technique novembre 2025

### Chargée de production

Charlotte Evrard [administration@tchaika.art](mailto:administration@tchaika.art)

### Direction Technique et création lumière

Aurélie Perret (+32) 474 95 93 85 [aurele.perret@gmail.com](mailto:aurele.perret@gmail.com)

**Durée : environ 60 min**



# Une Traversée

## **FICHE TECHNIQUE**

**La présente fiche technique fait partie intégrante du contrat.**

Cette fiche technique a pour but de vous fournir les informations techniques que nous avons pu établir avec certitude aujourd'hui. Une fois les contacts pris entre le lieu d'accueil et notre compagnie, nous adaptons la fiche technique en fonction des structures d'accueil.

Dans cette fiche technique, vous aurez un aperçu du matériel que nous apportons ainsi que celui que vous aurez à fournir. N'hésitez pas à nous contacter pour toutes informations complémentaires. Ceci signifie que l'organisateur doit se conformer, de sa propre initiative et à ses propres frais, à tous les impératifs techniques (équipement et personnel). Des exceptions peuvent uniquement être faites par accord écrit et signé par les deux parties.

### **Nous faire parvenir**

- > L'adresse du théâtre et un plan de la localisation.
- > Un plan de coupe de la scène et de la salle à l'échelle, comprenant la liste du matériel scénique, éclairage et sonorisation disponible.
- > Des photos de la salle (plateau et gradin).
- > Le nom du responsable technique et ses coordonnées.

**L'équipe** de tournée est composée de 6 à 8 personnes selon les besoins :

- > 1 metteuse en scène
- > 3 interprètes
- > 3 régisseuses
- > 1 chargée de production / sous-titrage

- > **Aucun retardataire n'est autorisé à rentrer dans la salle durant la représentation.**
- > **La salle devra être exempte de toutes fuites de lumières parasites (lumières de régie, lumières de secours, etc..)**

### **1. PLATEAU**

- Plateau de plain pied
- Dimensions idéales : 10 x 10 m
- Hauteur minimum : 7 m sous perche
- Dimensions minimales : 9 x 8 m
- Sol : tapis de danse noir sur toute la surface sauf si plancher noir.
- Pendrillonnage : fond noir + italiennes + frises ( voir plan )

## 2. DÉCOR

Le dispositif scénographique est composé de plusieurs éléments de décor accrochés sur poulies au grill ainsi que de plusieurs éléments au sol. Les manipulations de décor se font par les interprètes au plateau. Le plateau est en partie recouvert par de la fausse neige noire et un tombé de neige noire à lieu au début du spectacle.

### > À fournir par l'organisateur :

- un tapis de danse noir couvrant toute la surface du plateau (si pas de plancher noir)
- pendrillonnage voir plan et en fonction des salles
- pains de lestages ou gueuses ( 8 x 12 kg )
- si grill non fixe, de quoi haubaner les perches sur lesquelles se trouvent la machinerie
- génie lift et échelles
- un régisseur plateau présent pendant toutes les répétitions et représentations
- une intercom entre le plateau (face jardin) et la régie lumière

### > La Compagnie apporte :

- 2 peignes à poulies
- 14 poulies + guindes
- 2 chèvres
- 7 systèmes de rangement et largage des drapés à accrocher au grill.
- 1 banne à neige
- 1 étagère en tube PVC + intérieur en tissus
- 1 tapis
- 1 cadre en bois ( Le train )
- 7 drapés ( moustiquaires )
- 1 chaise
- 1 table

## 3. SON

### > À Fournir par l'organisateur :

- La régie doit impérativement être en salle ou ouverte.
- PA adapté à la salle (minimum 2 x sub + FOH + mono central) type **Ling Array + Subs**
- 2 enceintes au lointain sur pied type **Mgygr UPA, L-Acoustics XTfi2 / fi2X, Ngxo PSfi5**
- 2 enceintes de retours sur pied type **Mgygr UPA, L-Acoustics XTfi2 / fi2X, Ngxo PSfi5**
- 2 ou 4 enceintes en salle. Diffusion stéréo surround 12" ou 15" adapté à la salle.
- Tous les envois doivent être séparés.
- Table de mixage digitale (16 in / 12 out minimum) type **Yumuhu QLfi, QL5, CL ,MIDAS M32, Allgn und Hguth SQ5**
- le câblage nécessaire
- 1 lampe de régie graduable
- 1 router en salle pour pouvoir contrôler la console et le logiciel utilisé par la compagnie.

### > La Compagnie apporte :

- 1 ordinateur de régie avec Ableton Live + contrôleur midi
- 1 carte son Motu 828ES

## **4. LUMIÈRE**

### **> À fournir par l'organisateur :**

- 1 machine à brouillard type Unique / Look Solutions
- 13 découpes 614 sx Robert Juliat ou équivalent
- 2 découpes 613 sx Robert Juliat ou équivalent
- 5 PC 1kW + volets + porte filtre
- 7 PAR CP 62
- 7 PAR CP 60
- 6 Led beam 350 Robe ou équivalent
- 2 Fresnel 2kW
- 3 échelles lumières ou pieds
- 3 platines
- le câblage nécessaire

Tous les projecteurs doivent être équipé de porte gélatine / élingues de sécurités / couteaux / volets

- les gélatines : L711, L742, L124, L019, L025, L118, L071 + diffusants (voir plan)

### **> La Compagnie apporte :**

- 1 ordinateur régie avec Dlight + boîtier ENNTEC + contrôleur midi
- 1 mini machine à fumée

## **6. COSTUMES + LOGES**

La compagnie arrive avec ses costumes propres. Dans le cadre de plusieurs représentations un entretien est demandé à l'issue de chacune.

L'équipe devra pouvoir disposer d'une loge chauffée avec table et miroir ainsi que d'une douche. Elle devra avoir des bouteilles d'eau à disposition ainsi qu'un catering ( fruits, biscuits, chocolat, thé, café ...)

## **7. ACCÈS + PARKING**

Les régisseuses doivent pouvoir garer une camionnette dans un parking gratuit et sécurisé dès leur arrivée et jusqu'à leur départ.

## 8. PLANNING

### **Planning type à J-1 avec pré-montage du grill son/lumière/plateau avant notre arrivée.**

Cette configuration de planning n'est valable qu'après étude préalable des plans de la salle et un pré-accord avec le lieu d'accueil.

Besoins à J-1 ( hors régisseurs compagnie ) : 2 techniciens lumière, 1 son, 2 plateau  
ATTENTION : le même régisseur plateau devra assurer les répétitions et les représentations. (voir dossiers et photos en annexe)

#### **J-1:**

**9h-13h:** déchargement du décor / montage scéno / installation régies (2 plateau/1 lumière/1 son)

**13h-14h:** pause

**14h-18h:** suite montage + début des réglages lumières ( 1 son / 2 plateau / 2 lumières )

**18h-20h:** inter-son ( 1 son )

**20h-22h :** suite réglages lumières ( 2 lumières / 1 plateau )

#### **J-0 :**

**9h-10h :** réglages son ( 1 son )

**10h-13h :** conduite lumière + conduite plateau ( 1 plateau / 1 lumière )

**13h-14h :** pause / inter-son ( 1 son )

**14h-15h :** raccords lumières ( 1 lumière / 1 plateau )

**15h00-17h:** filage technique ( 1 son / 1 lumière / 1 plateau )

**17h00-18h30:** corrections ( 1 son / 1 lumière / 1 plateau )

**18h30-19h30:** mise ( 2 plateau ) **attention la mise se fait à la génie**

**20h-21h:** entrée publique + représentation

**21h-00h:** démontage + chargement



Ch	DIMMER	Projecteur	quantité	lampe	Filtre	Diffusant
1		découpe LED 614 ou PC	1		L501	119
2		découpe LED 614 ou PC	1		L501	119
3		découpe LED 614 ou PC	1		L501	119
5		PC 1kW	1		L711	119
6		PC 1kW	1		L711	119
7		PC 1kW	1		L711	119
8		PC 1kW	1		L711	119
9		PC 1kW	1		L711	119
10		Fresnel 2 kW	1		L124	
12		découpe LED 614	1		NC	
13		découpe LED 614	1		NC	
14		découpe LED 614 ou PC	1		L711	
15		découpe LED 614 ou PC	1		L025	
16		découpe LED 614 ou PC	1		L711	
17		découpe LED 614 ou PC	1		L025	
21		découpe LED 614 ou 2kW	1		L124	GOBO
23		découpe LED 614 ou 2kW	1		L124	GOBO
26		PAR 64	1	CP62	L727	
27		PAR 64	1	CP62	L727	
28		PAR 64	1	CP62	L727	
29		PAR 64	1	CP62	L727	
30		PAR 64	1	CP62	L727	
31		PAR 64	1	CP62	L727	
32		PAR 64	1	CP62	L727	
35		découpe LED 614 ou PC	1		L019	
36		découpe LED 614 ou PC	1		L019	
40		LED Beam 350	1			
41		LED Beam 350	1			
42		LED Beam 350	1			
50		LED Beam 350	1			
51		LED Beam 350	1			
52		LED Beam 350	1			
60		Fresnel 2 kW	1		L247	
80		lampe chambre Alice	1			
90		PAR 64	1	CP 60	L195	
91		PAR 64	1	CP 60	L195	
92		PAR 64	1	CP 60	L195	
93		PAR 64	1	CP 60	L195	
94		PAR 64	1	CP 60	L195	
95		PAR 64	1	CP 60	L195	
96		PAR 64	1	CP 60	L195	
100		PUBLIC	1			
200		bleus au lointain	1			
201		découpe LED 614	1			
202		découpe LED 614	1			
303		Unique Look Solution	1			
304		Unique Look Solution				
		<b>TOTAL</b>	46			

**SCENO AU GRILL UNE TRAVERSEE**

toutes les perches machinerie doivent être haubanées

banne à neige

étagère

80 lampe Alice

moustiquaires x 7 avec poulie et système de langage

perches lum = 6,35 m

perches machinerie = 7,4 m

UNE DECORS SALLES

ACCES DECORS PETIT THEATRE

MONTE DECORS  
6.20x2.20

ACCES JARDIN

PORTE ACCES DECORS  
L. 2,80x H. 3,60m

ACCES COUR

10

9

8

7

6

5

4

3

2

1

0

-1

-2

-3

-4

-9

-8

-7

-6

-5

-4

-3

-2

-1

0

1

2

3

4

5

6

7

(H : 7,20 m sous perche)

pendrillon largeur 3m

fond noir avec ouverture décentrée de 1,5 m

Perche lumière

Perche machinerie haubanée

Perche machinerie haubanée + italiennes

Perche lumière

Perche machinerie haubanée

Perche machinerie haubanée

Perche lumière italiennes

Perche machinerie haubanée

Perche machinerie haubanée

italiennes

Perche lumière

cadre de scène

ISSUE DE SECOURS  
PETIT THEATRE

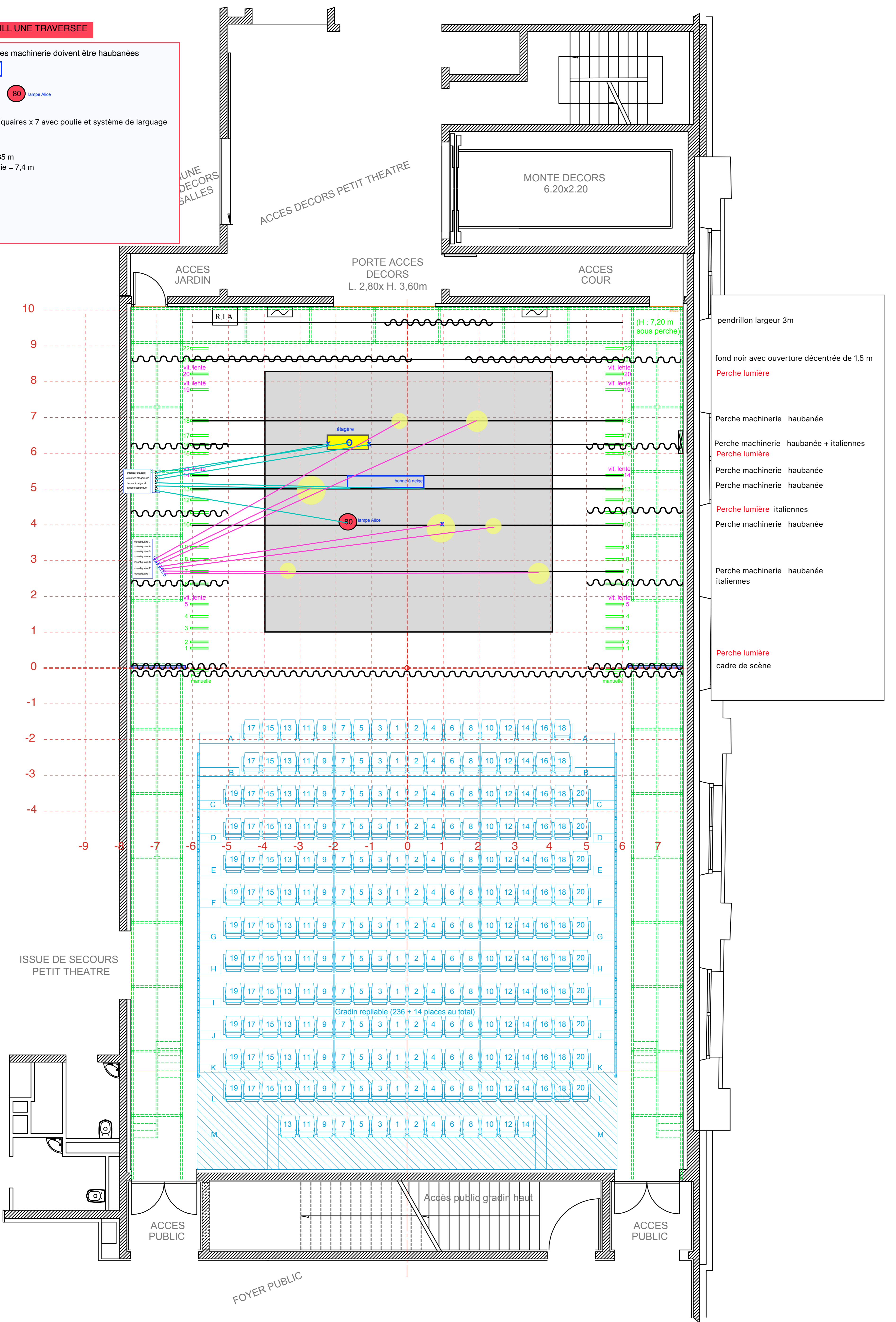
Gratin repliable (236 + 14 places au total)

Accès public gradin haut

ACCES PUBLIC

ACCES PUBLIC

FOYER PUBLIC





**Charlotte Evrard** - Administratrice et Production  
+32 479 77 43 68 // [administration@tchaika.art](mailto:administration@tchaika.art)

**Natacha Belova** - Directrice artistique  
[direction@tchaika.art](mailto:direction@tchaika.art)

**Aurélie Perret** - Directrice technique  
[aurele.perret@gmail.com](mailto:aurele.perret@gmail.com)



[www.tchaika.art](http://www.tchaika.art)



@tchaika  
@belovaiacobelli