

TCHAÏKA

de Natacha Belova et Tita Iacobelli



DOSSIER TECHNIQUE

Distribution et Mentions

Mise en scène **Natacha Belova** et **Tita Iacobelli**

Scénographie **Natacha Belova**

Interprétation **Tita Iacobelli**

Regard extérieur **Nicole Mossoux**

Assistante à la mise en scène **Edurne Rankin**

Assistanat à la dramaturgie **Rodrigo Gijón**

Assistanat à la scénographie **Gabriela González**

La création lumière **Gabriela González** et **Christian Halkin**

La réalisation de décors **Guy Carbonnelle** et **Aurélie Borremans**

Création sonore **Gonzalo Aylwin** et **Simón González**

Musique **Simón González** d'après la chanson *La Pobre Gaviota* de Rafael Hernández

Régie lumière et effets **Gauthier Poirier**

Production **Mars - Mons Art de la Scène - Bérengère Deroux** et **IFO Asbl**

Coproduction **Mars-Mons arts de la scène, Théâtre Des Martyrs à Bruxelles, Atelier Jean Vilar à Louvain-La-Neuve.**

Une production Ifo Asbl avec le soutien de Fondo Nacional para la Cultura y las Artes, Chili, de la Fédération Wallonie Bruxelles-arts de la scène-service interdisciplinaire

Création le 25 septembre 2021 à Charleville-Mézières – Festival Mondial des Théâtres de Marionnettes

Durée : 60 minutes

Public : à partir de 12 ans

CONTACT TECHNIQUE

technique@tchaika.art

Information **importante** relative au bon déroulement du montage du réglage et du déroulement du spectacle.

Cette fiche technique fait partie du contrat pour Tchaïka. Les modifications doivent être discutées à l'avance avec la Compagnie.

Le spectacle se déroulant dans une ambiance particulièrement sombre, il est indispensable de ne pas avoir de lumière « parasite » en salle ni sur scène.

Merci de nous prévenir s'il existe un balcon.

I. Espace scénique et plateau

> La **dimension** est adaptable selon le lieu

Ouverture du cadre de scène minimum : 8,50m

Profondeur de scène minimum : 7m

Hauteur sous perche minimum : 5m

> Le **sol** : **NOIR** - il doit permettre le roulement facile d'un fauteuil à roulette

Merci de nous signaler si le plateau est équipé d'une pente

> Un **rideau noir** en fond de scène

Dans le cas où le mur de fond serait en brique, nous n'avons pas besoin de rideau de fond de scène

> **Pendrillons noir à l'italienne**

> Nous avons besoin d'une **perche de deux mètres sous percher** en milieu de scène pour suspendre un rideau. Elle doit être sous-perchée à maximum 8m de haut (élément scénographie primordial on bon déroulé du spectacle).

La Compagnie apporte la scénographie

II. Matériel LUMIÈRE nécessaire pour la représentation

→ À fournir par l'organisateur

- 31 circuit de 2kw
- 6 plan convexe de 650watts avec volets
- 11 plan convexe de 1kw avec volets
- 7 découpes courtes de 1kw
- 4 Par 64 CP62
- 1 quartz 1kw asymétrique
- Les gélatures propres et en quantités appropriées pour le spectacle (Lee filter : 201 / 205 / 249 / 328)
- Tappe aluminium
- 1 porte gobo

Tous les projecteurs doivent être équipés de porte gélature/élingues de sécurités/couteaux / volets.

→ La Compagnie vient avec

- Un ordinateur équipé d'un logiciel pour la gestion de la lumière
- 4 machines à neiges
- 1 ventilateur
- 1 gobo

Merci de communiquer le type de console lumière que vous utiliserez pour accueillir le spectacle dans votre lieu. Il est indispensable que le technicien lumière connaisse parfaitement la console sur laquelle nous allons travailler pour le pointage.

Pour toutes informations ou adaptation de la lumière, merci de vous référer au contact technique.

III. Matériel SON nécessaire pour la représentation.

→ A fournir par l'organisateur

- Une table son type numérique avec deux types d'effet (reverb et delay)

→ La compagnie vient avec

- Un ordinateur avec son logiciel de gestion du son
- Le matériel microphone

Diffusion

- > Un plan de façade stéréo adapté à la salle
- > Un plan de retour stéréo au loin de la scène

- > La régie son doit être face à la scène, sans vitre

REM : Un seul technicien fait les 2 régies

IV. Equipe & décor

> 4 personnes en tournée :

- Une metteuse en scène ;
- Une interprète ;
- Une productrice ;
- Un·e régisseur·euse son et lumière

> Le décor est composé de 4 valises de 23kg et 1 valise de 10kg

V. Planning et technicien·nes demandé·es

> À J-1

1 service de prémontage, avec

- 2 régies lumière
- 1 régie plateau
- 1 régie son

> À J-0

3 services de 4h, avec

- 1 régie lumière (services 1-2-3)
- 1 régie son (service 1-3)
- 1 régie plateau (service 1)

> Le régisseur de la Compagnie assure la représentation

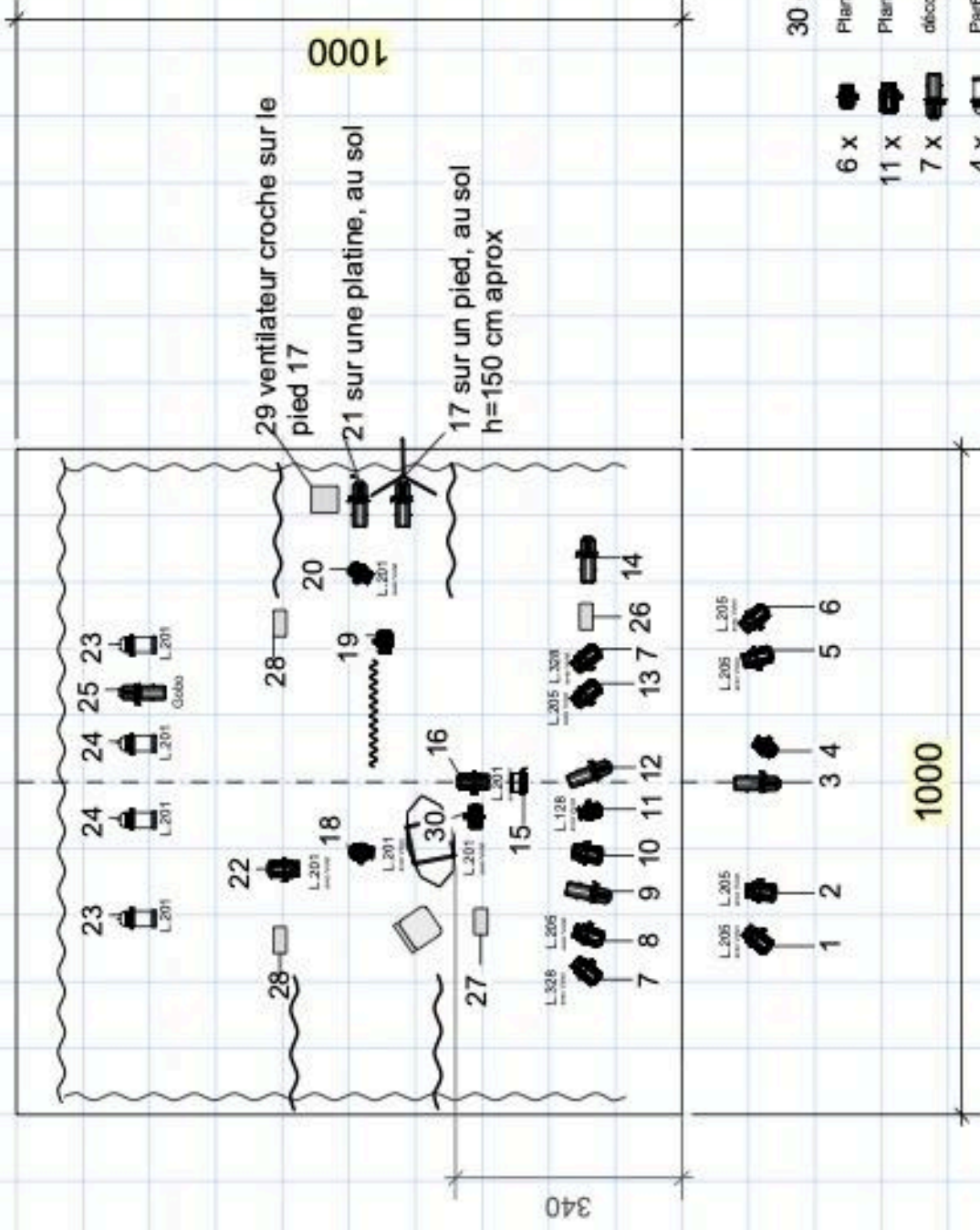
> Démontage - 1h

VI. Loge et costume

Nous aurons besoin d'une loge chauffée avec toilette et salle de douche à proximité, miroir et éclairage de maquillage.

Un fer à repasser.

Catering - eau plate et pétillante / fruits secs / noix / biscuits / thé / café



- 30 circuits 2Kw
- 6 x Plan Convexe 650Watts
 - 11 x Plan Convexe 1.000Watts
 - 7 x découpe 25/50° 750Watts
 - 4 x Par64 CP62
 - 1 x Quartz 1.000Watts

- 4 x Machine à neige
- 1 x Ventilateur

Amener par la Compagnie

Tchaika

Compania Belova-Iacobelli

Franco Penaloza Soto
 technique@belova-iacobelli.com
 +32 49 49 49 764

april 2023 scale 1/100

CONTACT

Direction technique
technique@tchaika.art

Charlotte Evrard - Administratrice et Production
+32 479 77 43 68 // administration@tchaika.art

Natacha Belova - Directrice artistique
direction@tchaika.art



www.tchaika.art



@tchaika
@belovaiacobelli